

Strømstæren

Nyheder fra DOF Storstrøm

Juni 2023



Et køligt og tørt forår er nu gået over i en tør sommer. Land- og Bysvaler har svært ved at finde mudder til at bygge reder af. Planterne er ved at visne ned flere steder. Allerede ved månedsskiftet maj-juni fløj stæreungerne ud af reden – ti dage tidligere end for 50 år siden.

Hvis du har indhold til kommende numre af nyhedsbrevet, kan du sende det til kontakt@dofstor.dk.

God fornøjelse med nyhedsbrevet.

De bedste fuglehilsner

Bo Kayser

Kommende arrangementer

Se [DOF Storstrøms hjemmeside](#).

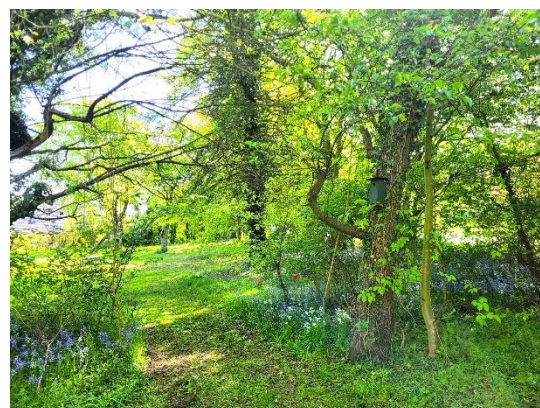
Fuglekasser sat op i naturoaser i Lolland Kommune

Takket være initiativ og vedholdenhed fra Susanne Møller Andersen fra DOF, er et nyt projekt blevet rullet ud i samarbejde med Lolland Kommune

DOF Storstrøm har bevilget 6.000 kr. til opsætningen af 55 fuglekasser på parceller i Lolland Kommune, hvor forfaldne huse er blevet revet ned. Redekasserne blev købt

gennem Gedser Fuglestation.

Af Susanne Møller Andersen



En af naturoaserne.

Som en del af Lolland Kommunes Vild med Vilje strategi, er de mest egnede af parcellerne blevet udpeget til naturoaser med den gamle beplantning bevaret og på en del af dem, er der gravet vandhuller til padder. Hen over sommeren vil der blive slået græs en eller to gange, og nogle af stederne er der opsat bænke, så "naturoaserne" kan benyttes som steder, man kan nyde sin kaffe og gå en tur. <https://www.lolland.dk/fritid/vild-natur/ra-slum-til-smaa-naturoaser>.

Jeg fik hjælp fra tre brugere fra Krogsbølle Kompetencecenter i Nakskov, der gik til opgaven med krum hals, så vi havde nogle hyggelige dage. Oaserne har forskellig størrelse fra ca. 1000 m² til 1,7 ha, de fleste



med masser af godt fuglekrat og nogle med åbent agerland. Det kunne være sjovt at registrere udviklingen af arter derude over tid. Denne gang koncentrerede vi os om ophængningen.



En stærekasse kommer op.

Der blev hængt kasser op i ti af de i alt 18 oaser på Vestlolland. Tanken er at fortsætte til efteråret med at hænge kasser op i de sidste og også overveje, om der grundlag for ophængning af tårnfalke- og natuglekasser nogle af stederne.

Vi havde på forhånd bestemt hvert sted at sætte 2 musvitkasser, 1 mejsekasse, 1 stærekasse samt 1 solsorte- eller rødstjert kasse.

Hvis du er interesseret i at høre mere om projektet eller give en hånd med ved registrering og den fortsatte ophængning, er du velkommen til at kontakte Susanne Møller Andersen på tlf. 2241 6674 eller susannemandersen@gmail.com.

Oplevelser med DOF's nye Spontantællinger

Af Lasse Birch Højrup

Som et supplement til de standardiserede Punkttællinger, har DOF nu indført de såkaldte "Spontantællinger", som er en enkelt tælling på 5 minutter, der kan udføres når og hvor som helst. Det kan du læse meget mere om på <https://www.dof.dk/fakta-om-fugle/spontantaellinger>.

Jeg har selv været en del af punkttællingsprogrammet siden 2018, hvor jeg har haft en sommer- og en vinterrute, hvor jeg har registreret alle fugle, jeg ser og hører på specifikke steder (såkaldte punkter). Det var derfor naturligt for mig at bidrage til spontantællingerne også, og jeg har fået afprøvet tællingerne og den app, som tællingerne indtastes med, i løbet af foråret.

Spontantællinger er et rigtig godt sted at starte, hvis du overvejer at blive punkttæller, men gerne lige vil have en fornemmelse af, hvad det går ud på. Hvis du ikke har erfaring med punkttællinger, skal du dog ikke lade dig slå ud af, at de første tællinger kan virke meget overvældende. Det er utroligt så mange forskellige fugle, der kan høres og ses fra et enkelt punkt en tidlig forårsdag. Med tiden bliver det dog nemmere at danne sig et overblik og udelukke de fugle, du allerede har registreret. Med spontantællingerne kan du få prøvet disciplinen af i mange forskellige habitater, uden at du binder dig til en fast rute, og det kan helt sikkert give dig en fornemmelse for, om du med tiden vil have din egen punkttællingsrute, som du går år efter år, samtidig med at du bidrager med data via spontantællingerne.

Som erfaren punkttæller ser jeg spontantællingerne som et glimrende supplement til at bidrage yderligere med oplysninger om de danske fuglebestande. Jeg kan indtaste spontantællinger på årstider og i habitater, som jeg ellers ikke får dækket med min punkttællingsrute. F.eks. har jeg ikke særligt mange punkter i agerlandet, da det ikke er den mest spændende naturtype at dække. Men det er samtidig også én af de mest udbredte naturtyper i Danmark, og det er derfor vigtigt at få registreret udviklingen i fuglebestandene i agerlandet. Her er det oplagt at lave nogle spontantællinger, hvilket er langt mere overskueligt, end at skulle lave en hel punkttælling med mange punkter i agerlandet.

Indtastningen af en spontantælling foregår nemt, når først du har hentet appen til din telefon. Her vælger du det punkt, du tæller i, og starter tællingen, hvorefter et stopur på 5 minutter går i gang. Du kan så indtaste de



fugle, du ser og hører direkte i appen, og du får en alarm, når de 5 minutter er gået. Jeg har afprøvet appen nogle gange og syntes, at jeg brugte for meget af min opmærksomhed på at indtaste fuglene i appen i løbet af de 5 minutter, så jeg har valgt i stedet at starte tællingen på appen (så uret går i gang) og så notere fuglene i en notesbog i løbet af tællingen. Når de 5 minutter er gået, kan jeg så indtaste fuglene i appen. Det fungerer bedre for mig. Jeg vil anbefale, at du prøver dig frem og eventuelt starter med nogle test-tællinger. Det er muligt at starte en tælling og så annullere den, så den ikke tæller med i programmet.



☰ Observationer

*Art	Vælg art	↻
*Antal	1	+1 10
*Adfærd	Vælg adfærd	↻
1	Gransanger Rastende ♂	+1
2	Grønirisk Rastende	+1
4	Ringdue Rastende	+1
3	Musvit Rastende	+1



Et indblik i appen under en indtastning.

Spontantællingerne er stadig i sin opstartsfasen. Jo flere der indtaster tællinger, jo mere viden bidrager de med. Jeg kan

derfor kun opfordre til, at du prøver kræfter med spontantællingerne, så vi får dækket en masse kvadrater i DOF Storstrøm. Gør det fx til en rutine på din faste gåtur at lave en spontantælling i et vilkårligt punkt på ruten eller vælg et særligt punkt, som du gerne vil følge over året og lav en spontantælling med jævne mellemrum over hele året. Kun fantasien sætter grænser: Selv har jeg sat mig for at lave mindst én spontantælling, hver gang jeg er af sted på tur – og gerne i agerlandet. Derudover supplerer jeg med spontantællinger i haven eller andre steder, hvor jeg lige får lyst. Jeg håber, du har fået lyst til at prøve det af.

Med DOF Storstrøm på vandet

Af Leif Schack-Nielsen

DOF Storstrøm har som bekendt 50-års jubilæum i år, og i den anledning laves der flere usædvanlige arrangementer. Et af dem var en sejltur på Nakskov Fjord med postbåden den 20. maj. Vi afgang fra havnekajen i Nakskov og var snart ude mellem øerne i fjorden. Her dukkede de første Havørne op, omend på lidt afstand. Vejret var herligt med sol og ikke for meget vind, og turen til første stop på Vejlø var meget fredelig.

På Vejlø gik vi gennem en lille skov med blandt andet Havesanger og Munk og ud til øens nordlige del for at få et kig ud over strandene. Her var der enkelte Klyder, Strandkader og Rødben, og også en lille flok Bramgæs, som endnu ikke var trukket mod nord.



Klyde.



Sejlturen fortsatte forbi den lille Rommerholm, der tidligere havde træer, som dog blev fældet. I dag er der store tjørnebuske, og her kunne vi på afstand se Skarver, som havde anbragt rederne i buskene – dog er der ikke plads til alle, så en del yngler også på jorden.

Nu var der ikke langt til øen Enehøje. Vi havde ikke gået længe på øen, før en våge viste sig på himmelen. Var det "bare" en Musvåge, eller? Vi så den i lang tid bagfra, så det var svært at afgøre. Men de hængende vinger skabte en mistanke om Hvepsevåge. Endelig begyndte den at kredse rundt, og så var der ikke nogen tvivl. Det var en trækkende Hvepsevåge med lang hale og en karakteristisk sløv, "spøgelsesagtig" flugt. Postbådens skipper fortalte om Grønlandsfareren Peter Freuchen, som i sin tid ejede øen og skrev nogle af sine fantasifulde bøger i et karakteristisk blåt hus, som vi kunne se i baggrunden. Vi fik også historien om hvalkæberne, som er opstillet på et højt punkt for at fungere som sømærke på grønlandsk vis.



På vej til næste destination – postbåden venter.

Derpå gik turen ud mod strandene på øens nordlige del. Lige inden vi forlod skoven for at gå ud på engene, sang en Kærsanger – vel nok den første i år for alle deltagerne. I kanten af strandene er der bygget et fugletårn (gad vide hvorfor, udsigten er udmærket, og der kommer kun få besøgende – pengene til dette tårn kunne have været bedre anvendt andre steder!). Igen var der lidt vadefugle, blandt andet Klyde.

På vej tilbage kunne det ikke undgås, at vi satte gang i en meget stor flok Dådyr. Uanset hvilken vej vi ville følge, ville vi skræmme

flokken. Det var et imponerende syn, da flokken satte sig i bevægelse, og helt usædvanligt løb ud i vandet i et kæmpebrus af dyr og skumsprøjt.

Efter frokost var det tid at sejle til Albuens spids, hvor vi nød den enorme bestand af lilla Engelskgræs på strandene. Nogle klatrede op i det gamle lodshus og prøvede den kæmpestore kikkert dér, mens andre holdt sig på jorden og kiggede på en Stormmåge, der rugede i nærheden. Området er i dag fyldt med ræve, og derfor er der i modsætning til tidligere kun få jordrugende fugle.

Nu begyndte hjemturen. Det var blæst noget op, og nogle af deltagerne, som havde sat sig på fordækket, nåede at blive lidt våde, men turen forløb ellers fredeligt. Undervejs så vi mange Knortegæs, og fik nogle usædvanlige kig på denne art til havs. For flere af os en helt ny form for oplevelse med denne art.

Et fantastisk dejligt arrangement med god stemning og mulighed for, at mange af de 30 deltagere kunne få snakket sammen. Det må gøres igen!

Projekt Stor Skallesluger

Af Jan Blichert-Hansen

Stor Skallesluger er i fuld gang med dette års ynglesæson, og man kan begynde at se hunnerne svømme rundt med deres unger.

Vi har i DOF Storstrøms område ca. 225 kasser, som skalleslugergruppen er i gang med at kontrollere for ynglepar.

Udover DOF's kasser er der flere og flere især sommerhusejere i kystnære områder, der beretter om ynglende skallesluger i deres ugle kasser eller egne opsatte skalleslugerkasser.

Der er observation fra en uglekasse i et sommerhusområde, hvor et kuld allerede har forladt kassen med 12 unger, og en ny skallesluger er flyttet ind og begyndt at lægge æg. Så kasserne kan godt bruges flere gange.

Vi ser frem til det endelige yngleresultat, der indtil videre ser det pænt ud.



Vi forventer at kunne lægge oversigten på hjemmesiden en gang efter sommerferien.

Er der nogen, der har observationer af ynglefugle, må I meget gerne sende dem ind enten via DOFbasen eller på mail til mig, janblichert@mail.tele.dk.

DOF Storstrøms pinsetur

27.-30. maj 2023 afholdt lokalafdelingen tur til Unteres Odertal og Warta deltaet i Tyskland.

Læs mere:

- [Program og rapport](#)
- [Deltagerberetning](#)

"Oversete" lokaliteter?

Af Leif Schack-Nielsen

I serien om "oversete lokaliteter" ser vi denne gang på et lille vådområde på Nordfalster. Her vil vi virkelig gerne vide noget mere om fuglelivet – så aflæg et besøg og rapportér dine iagttagelser på DOFbasen. Husk, at du kan læse om andre "oversete lokaliteter" i tidligere nyhedsbreve. Se hjemmesiden!

Haregårdens Enge ved Reskere Bro

Mange af os har kørt forbi denne mindre lokalitet uden at bemærke den. Med fire kilometer i timen og øjnene på trafikken på Orevej mellem Stubbekøbing og Næsgård, overser man let en lille parkeringsplads (N 54.8717, E 12.1012) på vejens sydside. Lokaliteten var også overset i DOFbasen indtil for nylig, hvor et af vores medlemmer gjorde opmærksom på den. Og nu er engene blevet oprettet som en selvstændig lokalitet i DOFbasen. Derfor vil vi gerne have nogle flere oplysninger om fuglelivet, for det er en lille naturperle, der ligger her.



1:25.000 kort over området.

Fra parkeringspladsen kan man gå ad en fugtig markvej ud til en udsigtsplatform, hvorfra der er et glimrende overblik over de 10 ha store enge og to søer, som blev oprettet i 2015. Området er privatejet, men ejeren synes, at det skal være tilgængeligt for alle. Der er ikke nogen grund til at gå ud i terrænet – det forstyrrer kun fuglene. Bliv på markvejen og udsigtsplatformen og tag dig god tid. Tag gerne et teleskop med. Så kan du nyde de ynglende Gråstrubede Lappedykkere, de fouragerende Dobbeltbekkasiner, Engpibere i sangflugt eller en smuk Gul Vipstjert. Eller måske noget helt andet.

Kommer du en dag i vinterhalvåret, er der mulighed for rastende gæs i området, fx Blisgæs og Bramgæs. Og en god dag i træktiden kan byde på Skeand, Pibeand og måske en Spidsand.

Det fugtige område fortsætter på nordsiden af Orevej, og det være en god idé at gå et stykke ad vejen mod vest. Her ligger et område med rørskov og lidt buske. Hvis du kommer i fuglenes yngletid, er der formentlig en Rørsanger eller to at høre, og det kunne jo være, at der på en stille aften efter mørkets frembrud var en Græshoppesanger, som sang.

Vær forberedt på, at området kan se forskelligt ud fra gang til gang. De oversvømmede enge kan tørre ud, så fuglelivet forandrer sig fra år til år, alt efter nedbørsmængden. Her er virkelig tale om, at man har skabt et stykke dynamisk natur, hvor man nærmer sig en tilstand i det åbne land, som kunne opleves for måske 200 år siden.



Referat fra bestyrelsesmøde 14. juni 2023

Da der ikke var sager, vi skulle behandle, valgte vi at aflyse mødet.

Næste bestyrelsesmøde: 6. september 2023 klokken 19-21 hos BK.